

# Med ögon

# känsliga för färg

**Vad händer med en färg när den kommer upp på en stor husvägg? Vilken betydelse har omgivningen för hur en färg tar sig ut? Hur förändras upplevelsen av en färg när vi försöker återskapa den ur minnet? Det var något av allt det som ett tjugotal deltagare fick veta mer om när de gick NCS Colour Academys kurs i exteriör färgsättning.**

– Er första övningsuppgift är att plocka fram färgkoderna för gult tegel, rött tegel, bladgrönt, betong och ärgad koppar.

Platsen är NCS Colour Academy på Kungsholmen i Stockholm. Joanna Pierre, färgsättare och bebyggelseantikvarie håller utbildning i exteriör färgsättning och har precis lämnat ut den första övningsuppgiften. I bänkarna sitter allt från arkitekter och bygglovshandläggare till färgbutikspersonal och idag finns till och med en professionell muralmålare på plats. Men det hör inte till vanligheterna.

Dagens första uppgift handlar om att deltagarna själva ska plocka fram rätt färgkod för att matcha minnet av en färg. I nästa steg får de sedan ge sig ut och

mäta in materialens verkliga färger för att jämföra hur minnet skiljer sig från verkligheten.

– Håll färgprovet en bra bit från ögonen och framför det du mäter in. Kisa för att se hur väl färgerna smälter samman, förklarar Joanna för en deltagare som ligger på knä för att mäta in betongen på trottoaren utanför utbildningslokalen.

## Mäter in allt hon ser

Var och en får sedan skapa sin egen färgkarta där minnesfärgen och den verkliga färgen ligger intill varandra och visar hur minnet sviker oss samt hur olika vi alla minns de färger som vi tycker oss vara ganska säkra på.

– Man kan se att i stort sett utan undantag är det mycket mer svårta i den verkliga färgen än i minnesfärgen. Likaså visar det hur tokigt det är med färgord som till exempel ”terrakotta” eftersom vi

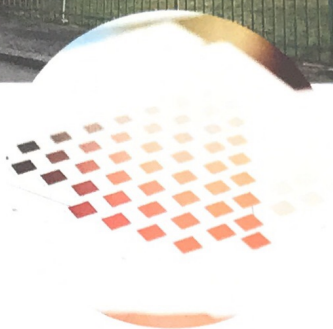
alla har olika bilder av vilken kulör det egentligen är.

Joanna lever, andas, jobbar och älskar färg. Bebyggelseantikvarien i henne gillar att kategorisera och härleda vilket göra att hon ständigt bär med sig ett färgblock och mäter in sin omgivning. Drypande våt mossor, tomaterna i olika stadier av mognad eller höstens lövprakt, det finns snart inte ett färgspektra som hon inte mätt och hon brinner för att sprida kunskap om hur färgerna

samverkar med varandra och oss människor. En kunskap som hon tycker saknas hos många av dem som är med och sätter färg på samhället.

– Märkligt nog har arkitektutbildningar i Sverige ingen obligatorisk färglära över huvudtaget, därför har vi många arkitekter på de här utbildningarna. Men det är även många andra yrkesgrupper som är representerade. Jag gillar när det är stor





Att mäta in kulörer gör att man får kontroll över hur den förhåller sig till andra.

blandning på deltagare, det gör att det blir stor delning av egna kunskaper.

### Många faktorer påverkar

Liksom minnet påverkar bilden av en färg gör Joanna också en distinktion mellan "egenfärg" och "uppfattad färg". Egenfärgen går att mäta in, men den uppfattade påverkas av mängder av faktorer som till exempel belysning, ytans struktur, avstånd och betraktningens vinkel.

– Man brukar säga att färgen ska klä huset, men också sin omgivning. En färg ses aldrig ensam, utan ögat tar alltid in intilliggande kulörer, vilket påverkar hur den uppfattas.

När en byggnad ska få färg gäller det också att noga undersöka de begränsande faktorer som finns i omgivningen. Det kan vara befintliga material och färger såsom takbeklädnad, balkonger eller omgivande hus. När det gäller vissa typer av byggnader, som till exempel metallklädda lagerbyggnader, kan man också vara begränsad av vad det finns för tillgängliga kulörer på materialen. Lagar och regler är andra begränsande faktorer.

– Till exempel behöver man bygglov för att byta färg på sitt hus inom detaljplanelagt område. Och det är ju en bedömningsfråga vad som är färgbyte. Jag skulle definitivt säga att det här är ett färgbyte till exempel, säger Joanna och håller upp de två färgproverna 2020-Y20R och 1030-Y20R som vid en första anblick

liknar varandra, men ger helt olika färgupplevelser uppmålade på ett hus.

### Vita färger "gör ont i ögat"

Förutom vikten av att ta hänsyn till vilket sammanhang färgen ska finnas i, är inte Joanna särskilt rigid i hur hon tänker kring val av kulörer. Visserligen är tradition något som ser väldigt olika ut i olika länder, men ofta kan man hitta en färg som knyter an till den egna traditionen om man är noga i nyansvalet.

– Jag har över lag svårt för regler när det kommer till färgsättning. Den enda jag kan gå med på är att färgfamiljen N är perfekt inomhus, men inte utomhus och framförallt inte på en stor yta.

Under utbildningen får deltagarna ta del av Joannas stora kunskapen kring hur färger samspelar sinsemellan och med sin omgivning och de får hela tiden prov på hennes stora erfarenhet av att färgsätta allt från fläktrum till hela stadsdelar samt hennes känsliga ögon. Hon pratar om att hon är "färgkänslig" och använder känslor-ord för att beskriva hur färgerna bär sig åt eller påverkar. Till exempel konstaterar hon att helt vita färger "gör ont i ögat" eller att färger ur samma färgfamilj "pratar med varandra".

Byggnadens läge har också stor betydelse för den upplevda färgen, vilket man måste ta hänsyn till.

– Jag brukar alltid gå mot huset jag ska färgsätta i olika vinklar, för att se hur det ser ut när man kommer från olika håll. När man väljer färg till en byggnad

måste man också ta hänsyn till såväl grunden som taket. Taket brukar utgöra en väldigt stor del av huset och syns väldigt väl, därför är det ett viktigt val som man inte gör ofta.

### Våga använda mer färg

När det kommer till fönster uppmuntrar Joanna till att våga lite mer. Om fönstren i sig har ett skönhetsvärde kan det framhävas av en starkare kulör, men det finns

## NCS färgsystem

- Systemet bygger helt på hur människan ser färg och har ingenting med fysikaliska mätvärden, färgpigment eller ljusstrålar att göra.
- Systemet utgår från sex elementarfärger, som människor upplever som "rena". De fyra kulörta elementarfärgerna är gult (Y), rött (R), blått (B) och grönt (G), medan vitt (W) och svart (S) är okulörta elementarfärger.
- Alla andra färger beskrivs genom sin större eller mindre likhet med elementarfärgerna.
- Med utgångspunkt från elementarfärgerna kan man beskriva alla färgers inbördes samband i en tredimensionell beskrivningsmodell, NCS färgrymd, som innefattar hela "färgvärlden" och som gör det möjligt att ange vilken färgförmåelse som helst.

vissa begränsningar när det kommer till materialens förmåga att klara starka färgbrytningar.

– Tänkt dock på att fönster i sockelväningen enligt traditionen ofta har samma färg som grunden, då de egentligen bara har funktionen av att släppa in ljus i källaren och aldrig är där som en utsmyckning.

Under de tre späckade utbildningsdagarna varvas studiebesök i typiska stadsmiljöer och egna övningar med mer teoretiska delar där deltagarna får inspiration för att själva skapa en inspirationsbank att använda när de samtalar med kunder.

– Slutligen vill jag slå ett slag för att vi som gör färgval ska våga använda mer färg. De vita-grå-svarta kulörerna vi sett de sista åren i våra exteriöra miljöer blir oändligt färglösa under vårt långa vinterhalvår, det är i januari som färgvalen vi

gjort testas. I juli klara sig de flesta färger bra i det varma sommarljuset men när den lågt stående vintersolen slår mot en gul fasad med allt för lite rött i sig, kan den upplevas som grön fast det inte var meningen, säger Joanna och fortsätter:

– Exteriöra färgsättningsval är oerhört

viktigt för hur vi upplever de miljöer och städer vi skapar. Genom rätt färg- och materialval kan en miljö gå från kall och steril till trygg och människovänlig. Färg är viktigt för välmående och hälsa.

Text: Lo Bäcklinder

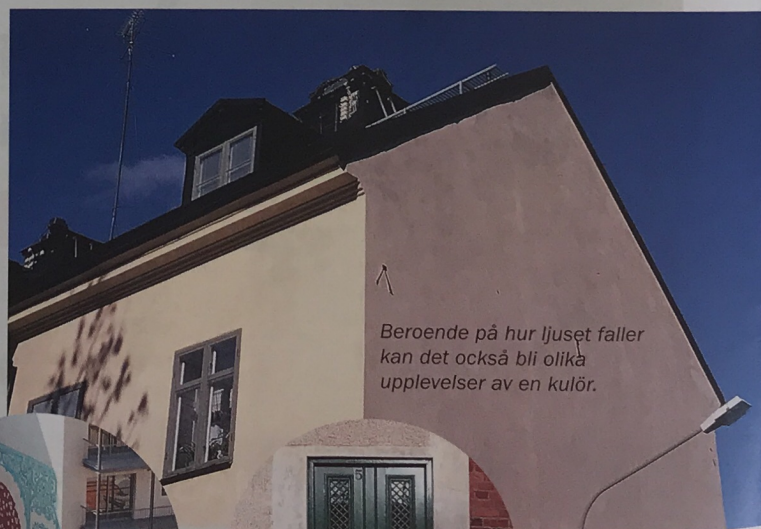
Foto: Joanna Pierre / NCS

## NCS Colour Academy

- NCS Colour Academy erbjuder kurser som kompetensutvecklar professionella personer inom färgsättning i arkitektur, inredningsdesign och färgperception.
- De tillhandahåller färgutbildningar på universitetsnivå och skräddarsyr gästföreläsningar och föredrag på internationella designmässor och färgkonvent.
- Colour Academy har varit verksamma i mer än 75 år och har som mål att bidra till att all färgsättning inom arkitektur, design, färgstyrning, försäljning och färgkommunikation blir bättre.
- NCS Färgsystem bygger på hur människan upplever färg. Till grund ligger "Natural Colour System" – ett färgsystem som används globalt för branschöverskridande färgkommunikation. Systemet kan beskriva upp till tio miljoner färger.

## Att tänka på i färgsättning av utomhusmiljöer

- Ett färgprov blir alltid ljusare och mer kulörstarkt när det kommer upp på en fasad. Välj därför ett "smutsigt" färgprov.
- När du väljer färger till större projekt, se gärna till färgerna har likhet i antingen kulörton, svärta eller kulörthet. Tänker man så skapas ofta färgsättningar som stämmer, utan att vissa färger bryter sig loss och skapar oordning.
- Ta hänsyn till omgivningen när det kommer till andra byggnader, natur och intilliggande miljö.
- Tänk på hur ljuset faller under dagen.
- Mät in intilliggande kulörer och utgå från deras kulörtoner när du skapar färgpaletten. Genom att mäta in och känna till områdets färgkaraktäristik kan du förstärka den och skapa platsspecifika färgsättningar som hör hemma på platsen.
- Utgå ifrån de begränsande faktorer som finns som till exempel befintliga takbeklädnader, redan bytta fönster eller en sockel som redan är ommålad.
- Ta ställning till om du vill framhäva eller dölja arkitektoniska detaljer. Kontraster förstärker medan liknande kulörer gör att detaljen inte sticker ut.



Beroende på hur ljuset faller kan det också bli olika upplevelser av en kulör.